


Présentation de l'Ordinateur et d'Internet

1. L'Ordinateur

Pour allumer l'ordinateur, appuyez sur le bouton situé en façade de la colonne « Unité Centrale » en haut à gauche. Si l'écran n'est pas allumé, faire de même sur le bouton en bas à droite de l'écran.

Au Lycée, la colonne est dans le placard à votre droite !



L'écran s'allume au bout de 1 à 3 minutes. Pour commencer à travailler, d'abord cliquez sur <autre utilisateur > puis donnez votre nom d'utilisateur (APIC10) en majuscules, puis votre mot de passe en minuscules dans les cases blanches prévues, après avoir placé le point d'insertion  dans la case.

2. Pour éteindre l'ordinateur



Appuyez (c'est à dire cliquez 1 fois) sur le logo en bas à gauche, appelé autre fois le bouton démarrer. Une fenêtre s'ouvre avec 2 colonnes, à droite les programmes que vous utilisez le plus souvent, à gauche des rubriques pour accéder plus vite à divers éléments de votre PC. Au lieu du logo en bas de l'écran, vous pouvez utiliser une touche avec quatre petits carrés noirs à gauche de la grande barre en bas (barre d'espace) sur votre clavier.



3. Le Clavier

Pour écrire vous utilisez le clavier : les touches imitent le clavier de la machine à écrire.

*Sur certaines touches apparaissent 3 signes, par exemple la touche <6> montre aussi <-> et <|>, * on obtient le <6> en appuyant en même temps sur la flèche des majuscules et la touche 6,*

** le <-> est écrit avec les minuscules,*

** et le <|> s'obtient en appuyant simultanément sur la touche <Alt Gr> et la touche <6>.*

La touche <Entrée> permet de passer à la ligne suivante, il en existe une autre identique à droite du pavé numérique. La touche <Échap> en haut à gauche vous permet d'abandonner le travail en cours. Les touches <F1> <F2> etc. sont des touches de fonctions qui dépendent du logiciel utilisé, <F1> sert le plus souvent à donner l'aide.

La touche <Verr num> (parfois appelée <num lock> sert à verrouiller le pavé numérique, la petite diode verte à droite s'allume ; la touche avec le cadenas sert à bloquer les touches en majuscules, une autre lumière s'allume à côté de celle des chiffres ; pour débloquent les majuscules, appuyer à nouveau sur le cadenas. Au LP, pour débloquent les majuscules, vous devez appuyer sur la touche <majuscule> : Si on veut une seule majuscule, on appuie sur cette même touche et en la maintenant enfoncée, on tape sur la lettre ou le caractère choisi ; puis on relâche.

4. Manipulation de la Souris



(Explication prise sur le site «aidewindows.net »)

1 - Orienter la souris dans l'axe de l'écran :

Afin de déplacer la souris naturellement en fonction de ce que l'on voit à l'écran (ex : déplacer la souris vers la droite pour déplacer le pointeur de la souris vers la droite de l'écran).

2 - Poser la main derrière la souris (la main repose naturellement sur le poignet) : Pour ne pas se crisper et ne pas appuyer sur la souris en la déplaçant.

3 - Placer le pouce et l'annulaire de chaque côté de la souris : Pour maintenir la souris et la déplacer simplement en effectuant une légère rotation du poignet ou en éloignant / rapprochant les doigts du poignet.

LE CLAVIER AZERTY

A la 2ème ligne de caractères se trouvent les lettres accentuées et le "ç".

Les guillemets s'obtiennent avec la touche "3"

L'apostrophe s'obtient avec la touche "4"
Ne pas faire d'espace entre les lettres.

Cette flèche vous permet de corriger les mots par un retour en arrière. Vous effacez lettre par lettre.

Pour mettre un accent circonflexe sur une lettre, il faut taper sur cette touche, puis taper sur la lettre qui doit être accentuée. Pour le tréma, c'est identique mais il faudra d'abord pousser sur la touche "majuscules" et la touche du tréma puis la lettre à accenter.

En poussant sur "NUM LOCK" nous avons "le pavé numérique" pour taper les nombres et les signes des opérations.

La touche "MAJUSCULES"

En tapant 1 FOIS, vous mettez un espace entre les mots.

A la 5ème ligne se trouvent les touches servant à la "PONCTUATION". Attention, les virgules, les points-virgules et tous les points se tapent directement derrière le mot et sont suivis d'un espace.

La touche "MAJUSCULES"

Les touches de directions du curseur

Les touches "ENTER" ou "RETURN" servent à passer à la ligne (ex : nouveau paragraphe).

Lorsque des touches ont plusieurs signes

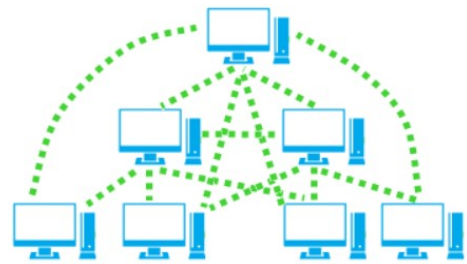


La lettre en bas à gauche s'obtient en tapant normalement sur la touche.
La lettre en haut à gauche s'obtient en poussant la touche "MAJUSCULES" et la touche.
La lettre en bas à droite s'obtient en poussant la touche "ALT GR" et la touche.

5. Internet

Historique :

A l'origine, c'est une création de l'armée américaine qui stockait les données sur plusieurs ordinateurs éparpillés dans divers sites pour éviter une destruction totale. La liaison était en étoile ce qui explique le caractère parfois haché de certaines conversations : quand plusieurs PC sont utilisés successivement ; en effet les liaisons se font en utilisant le chemin disponible tout de suite. La liaison se fait même si l'un des appareils est indisponible.




Topologie maillée

L'ensemble de ces sites forment la <toile> qui se dit <net> en anglais.

Utilisation :

a) -Pour se connecter à Internet, vous devez utiliser un **navigateur**. Plusieurs sont disponibles gratuitement :

* - **Internet explorer** :  proposé par Windows, jusqu'à la version Win 10 qui le remplace par,

* - **Edge** : 

* - **Firefox** : 

b) -Pour accéder à Internet, vous devez être abonné à un **fournisseur d'accès** (FAI) comme SFR, Orange, Free ; l'abonnement coûte entre 30 et 40€ par mois et s'accompagne en général du téléphone illimité.

c) -Pour trouver un site, il vous faut en plus un **moteur de recherche** : le plus connu est Google que vous appelez à partir de votre navigateur, en écrivant son nom dans la barre de recherche. Les noms des sites se composent d'un mot suivi d'un point puis de 2 ou 3 lettres :

GOOGLE. FR ,
fr signifie France, et **ru** = Russie , **po** = Pologne, **de** = Allemagne, **uk** = Royaume uni (Angleterre) **us** pour les Etats -Unis ...

GOOGLE :

C'est le moteur de recherche que nous utiliserons en général, il en existe d'autres comme Yahoo et les différents FAI (fournisseurs d'Accès à Internet) comme ORANGE SFR etc.

Google explore constamment Internet, enregistre les informations et vous propose les sites correspondant à votre recherche. Plus un site est visité par les internautes, plus son nom monte dans la liste des sites référencés. Les moteurs de recherche vivent en revendant les renseignements collectés sur les visiteurs.

Google a été inventé en 1995 par 2 étudiants de Stanford aux Etats-Unis (Sergeï Brin, 23 ans et Larry Page 24 ans) dans un garage !