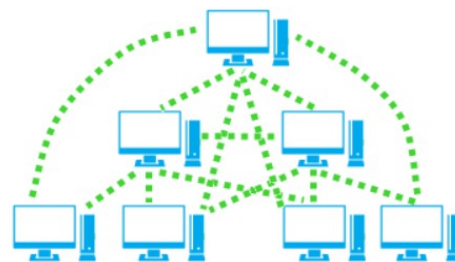


Internet

Historique :

A l'origine, c'est une création de l'armée américaine qui stockait les données sur plusieurs ordinateurs éparpillés dans divers sites pour éviter une destruction totale. La liaison était en étoile ce qui explique le caractère parfois haché de certaines conversations : quand plusieurs PC sont utilisés successivement ; en effet les liaisons se font en utilisant le chemin disponible tout de suite.



Topologie maillée

Les noms des sites se composent d'un mot suivi d'un point puis de 2 ou 3 lettres :

GOOGLE.FR, FR signifie France

et ru = Russie, po = Pologne, de = Allemagne, uk = Royaume uni (Angleterre) ...

Internet tient à 13 ordinateurs différents, des serveurs DNS (Système de Noms de Domaine).

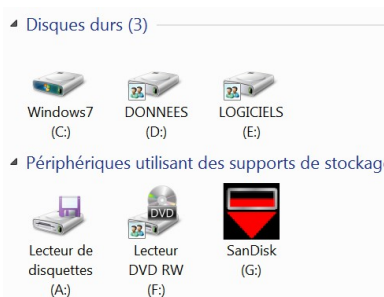
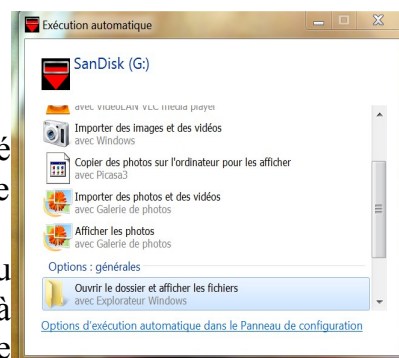
GOOGLE :

C'est le moteur de recherche que nous utiliserons en général, il en existe d'autres comme Yahoo et les différents FAI (fournisseurs d'Accès à Internet) comme ORANGE SFR etc. Google explore constamment Internet, enregistre les informations et vous propose les sites correspondant à votre recherche. Plus un site est visité par les internautes, plus son nom monte dans la liste des sites référencés. Les moteurs de recherche vivent en revendant les renseignements collectés sur les visiteurs.

Google a été inventé en 1995 par 2 étudiants de Stanford (Sergei Brin, 23 ans et Larry Page 24 ans) dans un garage !

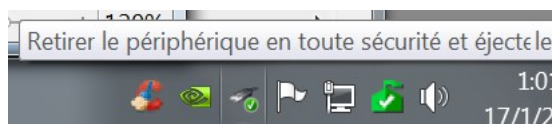
La clé USB

Insérez la clé dans l'une des prises USB de votre PC. Automatiquement, une nouvelle fenêtre s'ouvre : le nom de la clé s'affiche (ici SanDisk) et la lettre qui repère le périphérique utilisé, ici G.



En cliquant sur le menu démarrer (le petit globe en bas à gauche), vous voyez dans la partie droite, sur fond noir, le mot <ordinateur> pour Windows7 et Vista, ou <ce PC> pour Windows8, cliquez sur ce mot et une nouvelle fenêtre montre le contenu de votre PC dont la clé.

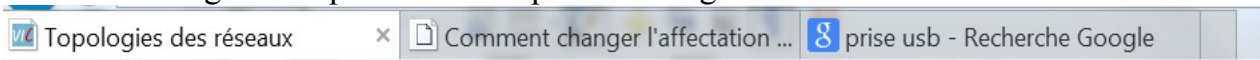
Pour récupérer votre clé, ne tirez pas dessus, vous devez utiliser l'icône située en bas à droite :



Pour ouvrir la clé, double cliquez(=2xclac) sur son icône dans le menu <ordinateur>, cliquez ensuite sur <pstart>, qui apparaît dans la clé : un nouveau menu s'ouvre ; un

2xclic sur <Internet Explorer>, permet l'ouverture de Google.

Dans Google vous pouvez ouvrir plusieurs onglets successivement :



Il suffit de cliquer sur le dernier carré noir, et une nouvelle fenêtre apparaît, pour en fermer une, cliquez sur la petite croix noire dans l'angle droit, elle apparaît quand vous passez la souris au-dessus de l'onglet concerné.

WIKIPEDIA

C'est une encyclopédie interactive, corrigée et augmentée régulièrement. Le site officiel nous affiche 1 561 145 articles !

Pour trouver un article, cliquez dans **Émetteur de Mayet**

le bandeau <recherche> et Wiki vous propose différents sites, le premier étant souvent le bon !

Pour faire défiler la page, utilisez la roulette au milieu de la souris : elle fait monter ou descendre le texte. On peut aussi utiliser <l'ascenseur> : la barre latérale droite en faisant descendre ou monter le petit rectangle noir du milieu.

Amusez vous à visiter les sites de :

<MARMITON> pour trouver des recettes de cuisine,

<CASTEROPODE> pour connaître les infos de Château du Loir. C'est un blog, c'est à dire un site web gratuit qui est mis à jour régulièrement par son administrateur avec des textes, des photos. <OVERBLOG> permet la création de ces sites.

[Pour les articles homonymes, voir Mayet.](#)

Cet article est une ébauche concernant les télécommunications.
Vous pouvez partager vos connaissances en l'améliorant ([comment ?](#)) selon les recommandations des projets correspondants.

47° 45′ 52.78″ N 0° 19′ 24.37″ E

L'**émetteur de Le Mans-Mayet** est une installation pour la transmission de la télévision et la transmission de la radio FM près du Mans en France à 47°45′53″N, 0°19′24″E. Il utilise un mât à haubans haut de 342 mètres. Ce mât, qui a été construit en 1993, est l'une des constructions les plus hautes de la France, plus haute que la Tour Eiffel (l'ancien mât, construit pour l'arrivée de la télévision au début des années 1960, était déjà lui-même haut de 300 mètres).

Sommaire [\[masquer\]](#)

- 1 Télévision
- 2 Radio
- 3 Liens internes
- 4 Liens externes

Télévision [\[modifier\]](#) [\[modifier le code\]](#)



Question sur les virus :

Il n'existe pas d'antivirus 100 % efficace ! Les fanatiques d'informatique (=les geeks) en créent pour montrer leurs compétences ! On en reçoit de moins en moins aujourd'hui, mais de plus en plus de programmes malveillants <les malwares>, ils se cachent dans votre PC et recueillent des informations personnelles qu'ils retransmettent aux pirates. Ils affichent des pubs intempestives et suggèrent des mises à jour qu'il faut refuser. Les seules mises à jour que vous devez faire sont celles qui s'affichent régulièrement en bas à droite de votre PC sur la barre des tâches.

Les banques ont créé diverses parades : exigeant un SMS par exemple pour confirmer tout nouveau virement.

Utilisez un antivirus gratuit, AVIRA ou AVAST ou Microsoft Security Essentials. Et servez vous de ADWCLEANER ou CCLEANER (qui est sur votre clé USB) pour ôter les sale-tés !