




Le Traitement de Texte (suite)

1-) Mise en forme du texte :

Vous reprenez le texte de la recette « moelleux brut » sur votre clé.

- Ne pas oublier d'afficher les caractères non imprimables ,  vous verrez bien mieux votre travail. Ces caractères (par exemple les marques de paragraphe, retours à la ligne, marques de tabulation et espaces), servent pour visualiser le texte mais ils ne s'impriment pas sur une feuille.
- Créer un nouveau paragraphe ou insérer une ligne vierge : placer le curseur derrière *Ingrédients* et taper sur la touche « Entrée »
- Aligner tous les ingrédients sur la gauche de la feuille : sélectionner de *1 tablette de chocolat* jusqu'à *'farine'*, et cliquer sur le  bouton ou choisir *Format / Paragraphe* puis l'onglet *alignement* et *centrer*.
- Justifier le texte de la recette : sélectionner les explications depuis « *Faire fondre* » jusqu'à « *pêche* », et cliquer sur le bouton justifier  ou choisir *Format / Paragraphe* onglet *alignement* et *justifier*

2-) Ajouter des pages au document :

- Pour ajouter une **page** au texte : placer le curseur après le dernier paragraphe, puis cliquer sur le menu *Insertion / saut manuel / saut de page*.

3-) Copier – coller

- Pour copier la liste des ingrédients sur cette autre page afin d'emporter la liste des courses au supermarché, il faut sélectionner les ingrédients, ensuite clic droit, choisir « copier », et se placer au début de la page suivante, nouveau clic droit puis choisir « coller ».

4-) Liste à puces

- Sélectionner les ingrédients, puis cliquer sur le menu *Format / Puces et numérotation* cliquer sur l'onglet *Puces* et cliquer sur *Images* et choisir la liste de puces qui vous plaît. Pour supprimer les puces de la liste, la sélectionner puis « *format / puces et numérotation* et choisir « *supprimer* » en bas de la fenêtre.

5-) ajouter une image au texte

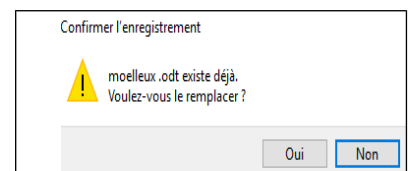
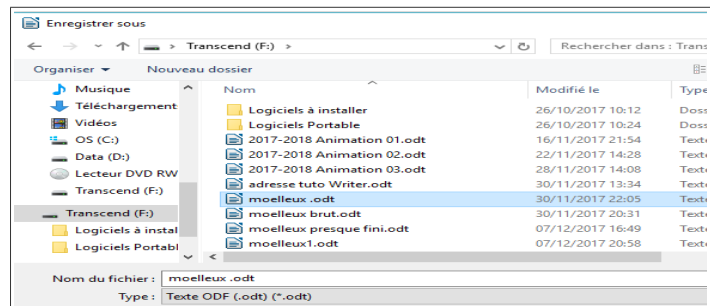
- Placer le curseur après le mot *Ingrédients*, ensuite aller chercher l'image sur la clé (ou dans le dossier où elle se trouve) : pour cela choisir le menu « *Insertion* » « *Image* » « *à partir d'un fichier* ». Choisir le document sur la clé « *moelleux.jpg* », double-cliquer sur le nom de l'image.

- Et la magie opère : l'image est reproduite, mais elle est beaucoup trop grande. Pour la réduire on utilise les petits carrés verts qui entourent l'image. Cliquer sur un des boutons verts et en conservant le bouton gauche de la souris enfoncé, ramener le curseur vers le centre. L'image prend forme peu à peu. Pour déplacer l'image, cliquer dedans et déplacer la souris sans lâcher le bouton gauche.

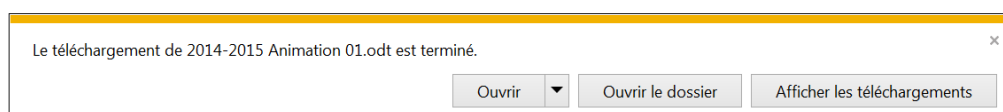


- 6-) Enregistrer un document

- Vous avez modifié le texte original, il convient de faire une sauvegarde. Menu « Fichier / Enregistrer sous », une nouvelle fenêtre s'ouvre,
- Vérifier bien en haut, si l'adresse convient : vous pouvez choisir d'aller le copier sur la clé, vous la trouverez -à l'aide de l'ascenseur- dans la partie gauche de la fenêtre sous C :-D ; etc..
- dans la case <nom de fichier> apparaît le nom du fichier, modifiez-le en cliquant dans la zone et en tapant « moelleux » par exemple,
- dans la case <type> on ne change rien et enfin,
- on clique sur *enregistrer tout en bas de la page.*
- NB : si vous n'avez pas modifié le nom du fichier, le PC vous prévient : à vous de choisir la réponse qui vous convient, cependant la réponse « Oui » entraîne le remplacement de l'ancien que vous ne pourrez pas récupérer au cas où.



Une barre jaune tout en bas de l'écran indique « l'enregistrement est terminé » et propose 3 choix, que vous pouvez tester.



(Avec Win 10, ce message n'apparaît pas !)

Si vous faites un nouvel enregistrement, le PC vous proposera le même endroit où copier, mais n'oubliez pas de vérifier quand même !

NB : si le document existait déjà sur la clé il vous prévient : comme en 6-) à vous de choisir la réponse qui vous convient en respectant la même démarche

